

# 如何获取其他文献机构的文献

图书馆咨询部

# 主要内容

- 一、高校图书馆联合体
- 二、**BALIS**馆际互借
- 三、**BALIS**原文传递
- 四、其他常用文献机构

**CALIS、CASHL、NSTL、CSDL、**  
国家图书馆、上海图书馆等等

- 馆际互借与文献传递：为了弥补图书馆自身馆藏的不足，促进文献资源共享。获取我校图书馆没有的资源的有效途径

- 一、高校图书馆联合体
- 二、**BALIS**馆际互借
- 三、**BALIS**原文传递
- 四、其他常用文献机构

**CALIS、CASHL、NSTL、CSDL、**  
国家图书馆、上海图书馆等等

# 一、高校图书馆联合体

Ø 2002年年底，由我馆牵头，联合人大、北师大等10所著名高校的图书馆共同发起成立了北京市北三环——学院路地区高校图书馆联合体。

Ø 经过4年的运转，目前联合体成员馆已扩展为39家。

Ø 鉴于成员馆已遍布北京城区，2006年3月联合体更名为“北京高校图书馆联合体”。

Ø 39家图书馆本着“资源共享、优势互补、互惠互利、自愿参加、平等协作”的原则，开展馆际借阅、文献传递服务，发挥了联合体的整体效益。



- 电子资源
- 信息咨询
- 服务指南
- 本馆概况
- 用户教育

- 咨询台
- 书刊检索
- 读者信息
- 学位论文
- 预约通知
- 催还通知
- 购书推荐
- 新书通报
- 公告与留言

## 电子资源

### 中文数据库

中国学术期刊全文数据库 (进入 介绍)  
 维普科技期刊全文数据库 (进入 介绍)  
 Apabi电子图书 (进入 介绍)  
 通信标准与质量信息网 (进入 介绍)  
 万方数字资源 (进入 介绍)  
 全国期刊联合目录 (进入)  
 爱迪科森网上报告厅 (视频) (进入 介绍)  
 e线图情 (进入 介绍)  
 新东方网络课程数据库 (进入 介绍)  
 超星电子图书数据库 (进入 介绍)

超星电子书 (进入 介绍)  
 书生数字书 (进入 介绍)  
 infobank数据库 (进入 介绍)  
 国研网 (进入1 进入2 介绍)  
 读秀知识库 (进入 介绍)  
 电子期刊 (进入)  
 中国高校人文社会科学文献中心 (进入 介绍)  
 中文社会科学引文索引 (CSSI)  
 MyET 英语视听说多媒体资源

### 外文数据库

IEEEExplore (进入 介绍)  
 EI village (进入 介绍)  
 PQDT数据库 (进入 介绍)  
 ITU-T标准 (进入 介绍)  
 ITU-R标准 (进入 介绍)  
 国家科技图书文献中心 (NSTL) 外文网络版全文  
 期刊 (介绍)

OCLC FirstSearch (进入 介绍)  
 ACM数据库 (进入 介绍)  
 美星外文数字图书馆 (进入 介绍)  
 ISTEP (进入 介绍)  
 Dialog (进入)  
 Safari<sup>SM</sup> IT类电子图书 (进入 介绍)

## 最新资讯

图书馆赠送图书 **NEW**

-北京邮电大学图书馆  
招聘启事 **NEW**

-图书馆召开退休职工  
茶话会 **NEW**

-Elsevier 数据库试用  
通知 **NEW**

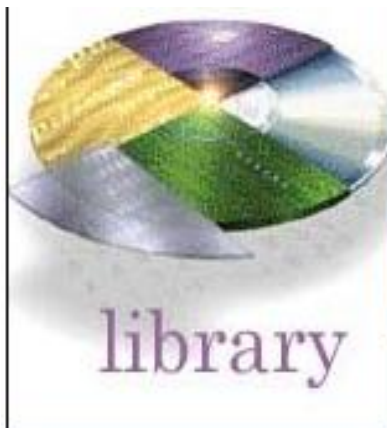
-好消息我校已购买——  
《中国优秀博士学位  
论文全文数据库》 **NEW**  
更多...

联系电话

在此处显示电话

-友情链接-





## 北京高校图书馆联合体新闻

联合体介绍

馆际互借协议

会议纪要

各成员馆

成员馆电子资源

联合体大事记

电子地图

返回上页

- 北京高校图书馆联合体与北京地区高校图书馆编目工作研究会联合举办“北京高校图书馆编目工作论坛” (2007-06-01) (2007-06-04)
- 北京高校图书馆联合体召开2006年工作总结会 (2007-01-19) (2007-03-15)
- 北京高校图书馆联合体召开数据库联合采购会议 会议纪要 (2006-11-24) (2006-11-26)
- 北京高校图书馆联合体成员馆发展到38家! (2006-11-03)
- 北京高校图书馆联合体召开“图书馆迎评促建”经验交流会 会议纪要 (2006-10-24) (2006-10-26)
- 中国教育装备网采访我校图书馆馆长代根兴 (2006-10-24)
- 代根兴馆长出席第九届北京科技学术月“人才培养创新高层论坛” (2006-09-21)
- 北京高校图书馆联合体会议纪要(2006-07-17) (2006-07-17)
- 北京高校图书馆联合体召开联合体工作会 会议纪要 (2006-03-16) (2006-03-17)
- 联合体馆际互借专题研讨会在北京邮电大学图书馆召开 会议纪要 (2006-01-05) (2006-01-06)





### 联合体各成员馆（按馆名音序排列）

■ 北方工业大学图书馆	简介	OPAC
■ 北京大学医学部图书馆	简介	OPAC
■ 北京第二外国语学院图书馆	简介	OPAC
■ 北京电影学院图书馆	简介	OPAC
■ 北京服装学院图书馆	简介	OPAC
■ 北京工商大学图书馆	简介	OPAC
■ 北京工业大学图书馆	简介	OPAC
■ 北京航空航天大学图书馆	简介	OPAC
■ 北京化工大学图书馆	简介	OPAC
■ 北京交通大学图书馆	简介	OPAC
■ 北京科技大学图书馆	简介	OPAC

联合体介绍

馆际互借协议

会议纪要

各成员馆

成员馆电子资源

联合体大事记

电子地图

联合体首页



# 如何利用高校图书馆联合体？

- 在高校图书馆联合体中确定要去的图书馆
- 在图书馆二层中心书库换取该馆的馆际互借证
- 享受该馆普通读者的待遇：
  - ①普通阅览
  - ②借3本允许外借中文图书
  - ③到除清华外学校电子阅览室检索电子资源



### 联合体各成员馆（按馆名音序排列）

- 联合体介绍
- 馆际互借协议
- 会议纪要
- 各成员馆
- 成员馆电子资源**
- 联合体大事记
- 电子地图
- 联合体首页

■ 北方工业大学图书馆	简介	OPAC
■ 北京大学医学部图书馆	简介	OPAC
■ 北京第二外国语学院图书馆	简介	OPAC
■ 北京电影学院图书馆	简介	OPAC
■ 北京服装学院图书馆	简介	OPAC
■ 北京工商大学图书馆	简介	OPAC
■ 北京工业大学图书馆	简介	OPAC
■ 北京航空航天大学图书馆	简介	OPAC
■ 北京化工大学图书馆	简介	OPAC
■ 北京交通大学图书馆	简介	OPAC
■ 北京科技大学图书馆	简介	OPAC

## 联合体各成员馆电子资源一览表

数据库名称	收录年限	收录形式	类型	收录范围	馆藏
A&SCI	2003-2004	索引	网络版	人文、社会科学各领域	北京师范大学、北京大学医学部
ACM	1947-	题录 文摘 全文	网络版	美国计算机学会的各种电子期刊、会议录和图书	北京航空航天大学、北京理工大学、中国人民大学、北京邮电大学、北京交通大学、北京工业大学、北京化工大学
ACS	1879-	全文		美国化学学会出版的 34 种期刊	中国人民大学、北京理工大学、北京大学医学部、北京工业大学、北京化工大学、北京航空航天大学
Aerospace &	1962-	文摘	网络	宇航、太空科学相关的基	北京理工大学、北京航空航

- 一、高校图书馆联合体
- 二、**BALIS**馆际互借
- 三、**BALIS**原文传递
- 四、其他常用文献机构

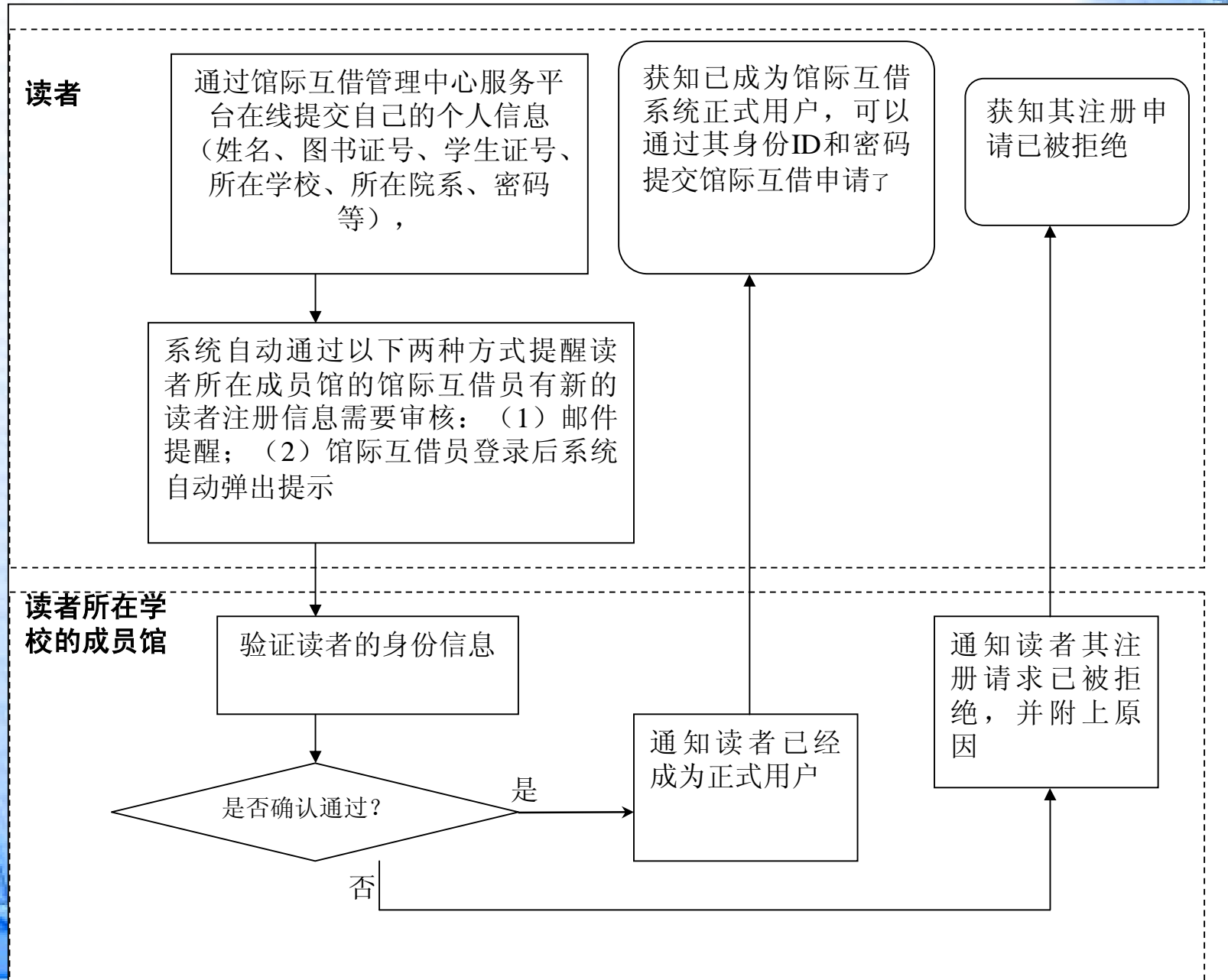
**CALIS、CASHL、NSTL、CSDL、  
国家图书馆、上海图书馆等等**



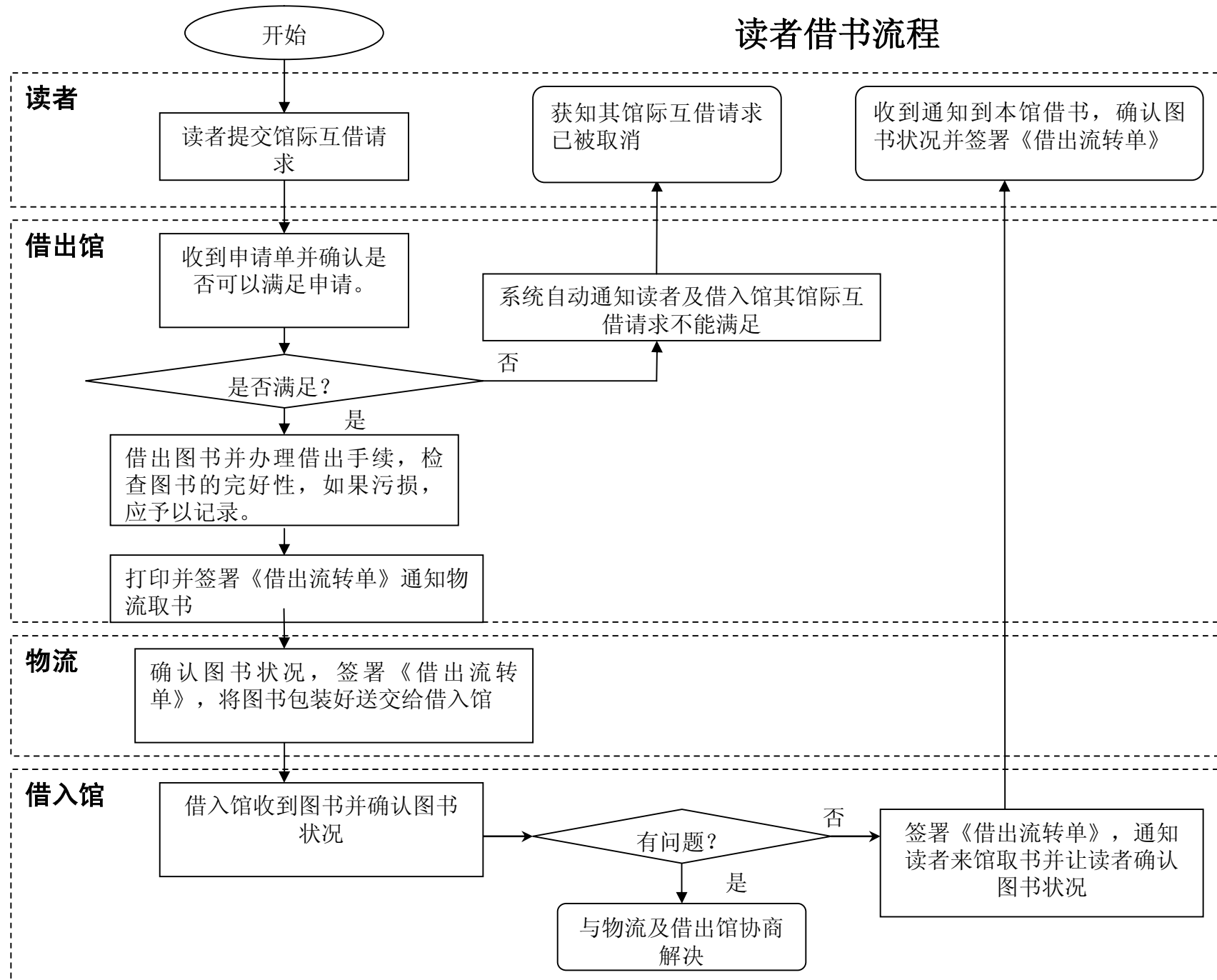
## 二、Balis馆际互借

- 1.读者注册流程
- 2.读者借书流程
- 3.读者还书流程

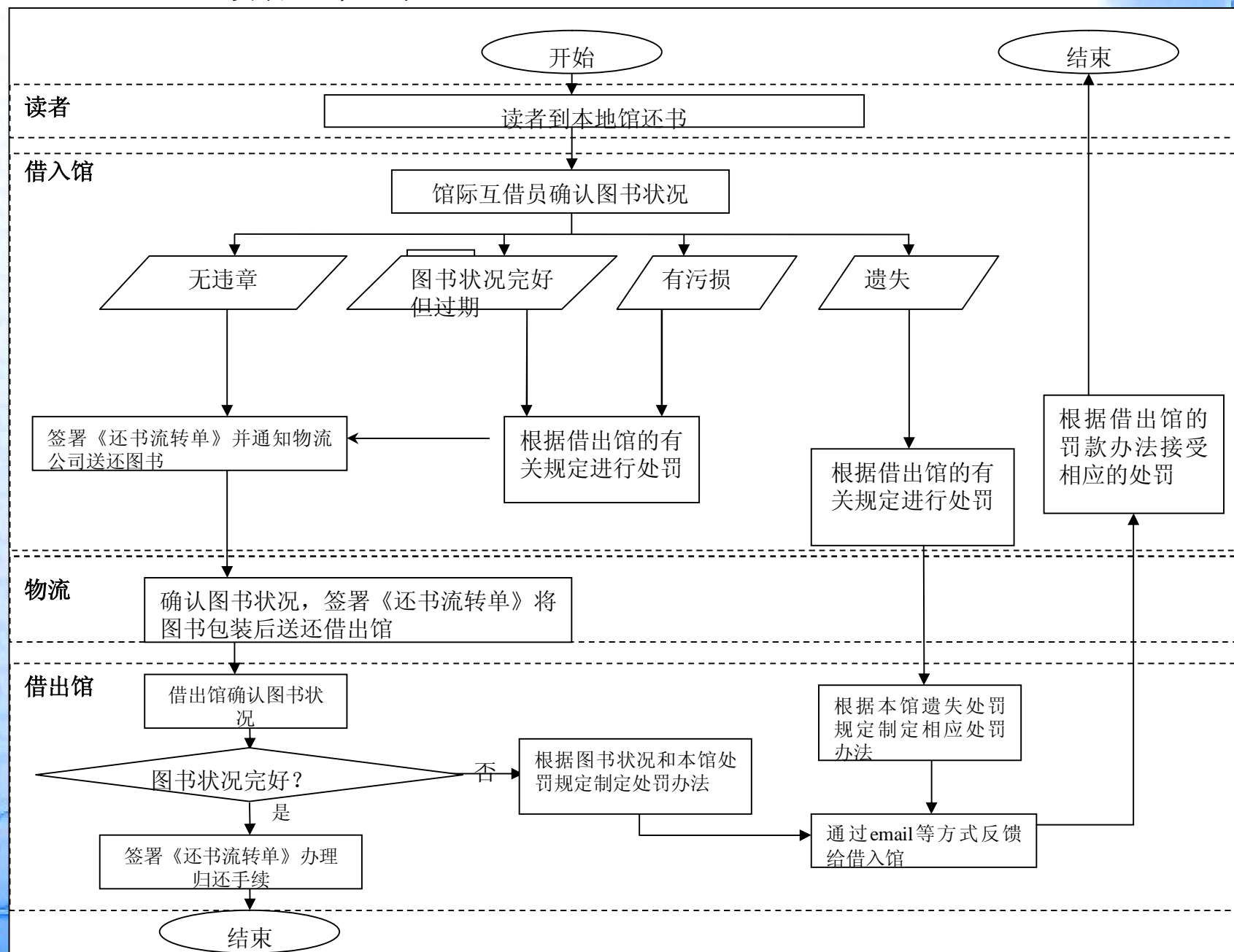
## 读者注册流程



# 读者借书流程



# 读者还书流程





# Balis馆际互借规则

## 1、互借文献范围

各成员馆收藏的中文普通图书

## 2、借阅数量

一个读者最大借阅量不超过**3**册。

(如超过，读者需将上次所借图书归还后才能再次提交申请)

### 3、借阅期限

- 读者借阅期限为一个月
- 如遇特殊情况，外借图书不论到期与否，各图书馆有权随时索回。

### 4、收费事宜

各馆是否对注册读者收取押金（主要用于图书超期、丢失、污损的赔偿）由各馆自行规定。

# BALIS馆际互借

- 对象：中文图书
- 方式：返还式
- 服务口：二层中心书库
- 使用流程：注册用户—老师审批通过—填写馆际互借单—二层中心书库拿书

# 登陆方式：图书馆主页最下方：





# 具体注册及使用范例

- 一、高校图书馆联合体
- 二、**BALIS**馆际互借
- 三、**BALIS**原文传递
- 四、其他常用文献机构

**CALIS、CASHL、NSTL、CSDL、**  
国家图书馆、上海图书馆等等

### 三、BALIS原文传递

- 对象：期刊论文、学位论文、会议论文、科技报告、专利文献；可利用的电子全文数据库
- 方式：非返还式
- 服务口：一层咨询室
- 使用流程：注册用户—老师审批通过—填写原文传递单—获取文献（一般为电子邮件获取）

# 登陆方式：图书馆主页最下方：



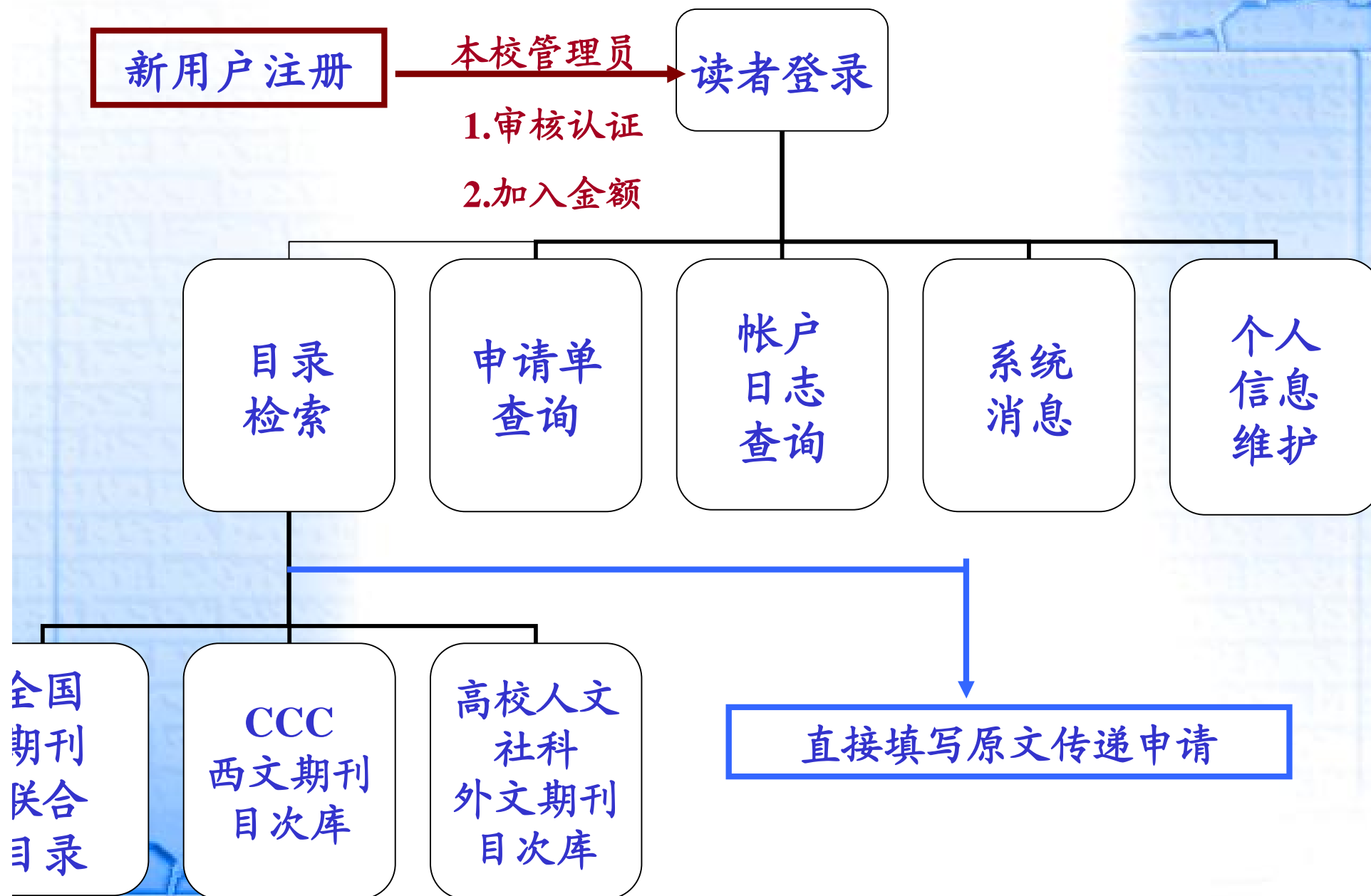
## Balis原文传递系统

网址: <http://202.112.118.46/ywcdwz/index.html>

构成部分:

- 原文传递读者系统
- 原文传递成员馆管理系统
- 原文传递中心馆管理系统

# 读者系统构成





# 具体注册及使用范例

表 1 BALIS 馆际互借、原文传递与北京高校图书馆联合体对比

	BALIS 馆际互借	北京高校图书馆联合体		BALIS 原文传递
服务类型	返还式	到馆藏馆自助使用		非返还式
服务内容	依据各成员馆规定授权使用的中文图书	可借依据各成员馆规定授权使用 3 本中文图书	使用除清华大学图书馆外其他成员馆的电子资源	除各成员馆授权可传递的文献外, 还提供查询国内外文献信息机构的文献和代索取文献的服务
服务方式	快递到读者所在馆的馆际互借处	到馆藏馆自取自还	到馆藏馆电子阅览室使用	一般为电子化文献采用 EMAIL 发送, 部分使用邮寄或快递等方式
服务馆数	66	39	38	63 家成员馆+其他文献传递机构的成员馆
读者对需求的认知程度	明确, 并已知道馆藏馆	可以有明确的需求; 也可以没有明确需求, 通过到馆浏览后, 再明确需求		文献信息明确, 但对馆藏馆不一定明确, 学科服务馆提供相应的查找服务

以上介绍的服务：

- **Balis**馆际互借和原文传递在6月30日之前全免费，
- 高校图书馆联合体不收取额外费用，只需要交通费

- 一、高校图书馆联合体
- 二、**BALIS**馆际互借
- 三、**BALIS**原文传递
- 四、其他常用文献机构

**CALIS、CASHL、NSTL、CSDL、**  
国家图书馆、上海图书馆等等

## 四、其他常用文献机构

因为都要收取一定的费用，如果需要相关的文献，建议通过**BALIS**原文传递学科服务馆获取，可以享受其免费的待遇。

学科服务馆：人大：人文社科

北邮：理工

北师：人文社科、理工

首师：人文社科、理工

• Cashl : <http://www.cashl.edu.cn>

(中国高校人文社会科学文献中心)

• NSTL : <http://www.nstl.gov.cn>

(国家科技图书文献中心)

• CSDL : <http://www.csdl.net.cn>

(中国科学院国家科学图书馆)

• Calis : <http://www.calis.edu.cn>

(中国高等教育文献保障系统)

• 国家图书馆 : <http://www.nlc.gov.cn>

• 上海图书馆 : <http://www.library.sh.cn>